



 **Montagevejledning EPB**

 **Fitting instructions for EPB calipers**

 **Montageanleitung für EPB Bremssättel**

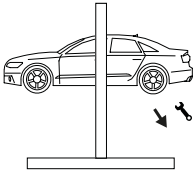
 **Monteringsvägledning EPB**

 **Instructions de montage EPB**

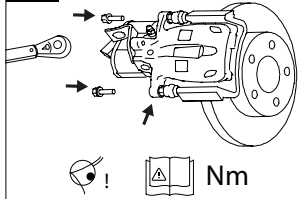
 **Asennusohje EPB**

 **Montagehandleiding EPB**

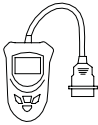
1-3



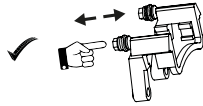
10



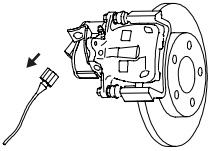
2



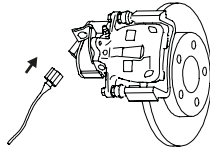
12



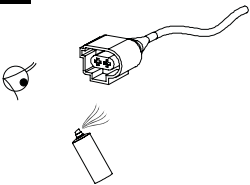
5



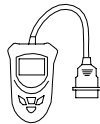
14



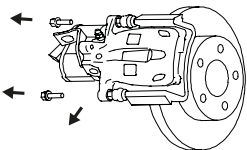
5



16



7



Montagevejledning

EPB



BEMÆRK: Læs vejledningen omhyggeligt igennem før udskiftning af dette produkt. Af sikkerhedsmæssige årsager og for en optimal virkning anbefales det, at alt vedligeholdelses- og reparationsarbejde kun udføres af uddannede fagfolk og i henhold til bilfabrikantens retningslinjer. I tilfælde af en mangelfuld eller usagkyndig montering af produktet fraskrives alt ansvar.

OBS! Udskift altid bremsedele parvis.

AFMONTERING:

1. Køretøjet løftes forsvarligt.
2. Tilslut diagnoseapparat og følg vejledning på skærm.
3. Hjulene skrues af.
4. Slidindikatoren løsnes, hvis denne forefindes.
5. Afmonter EPB-stik og kontroller for defekt.
6. Løsn bremseslangen fra bremsekaliberen, og hold derefter konstant tryk på bremsepedalen for at aflukke systemet.
7. Afmonter bremsekaliberen.
8. Demonter bremsekive og belægning, hvis dette ønskes udskiftet.

MONTERING:

9. Monter bremsekive og belægning, hvis dette udskiftes.
10. Monter ny bremsekaliber og spænd bolte med foreskrevet moment.
11. Spænd bremseslangen og fjern trykket fra bremsepedalen.
12. Kontroller at alle bevægelige dele er smurt og glider nemt.
13. Tilslut slidindikator.
14. Monter EPB-stik.
15. Udluft bremseanlægget i henhold til bilfabrikantens retningslinjer.
16. Kalibrer EPB med diagnoseapparat.
17. Fastgør hjulene.
18. Spænd hjulbolte / møtrikker med foreskrevet moment.
19. Kontroller bremsevæskestanden og efterfyld om nødvendigt. Følg driftsvejledningen.
20. Kontroller bremseanlæggets tæthed.
21. Test bremserne i en bremseprøvestand, gennemfør prøve kørsel.

Fitting instructions for EPB calipers



NOTE! Please read the guidance thoroughly before replacement of this product. For optimum results and safety, it is recommended that all maintenance and repair work should be carried out by a trained technician in accordance with the guidelines issued by the vehicle manufacturer. In case of incorrect or improper installation of the product, no legal responsibility will be accepted.

NB.: It is recommended only to replace brake parts in pairs.

DISMANTLING:

1. Jack up the vehicle and secure with axle stands (or use a vehicle ramp)
2. Connect the diagnostic unit, and follow the instructions for maintenance mode
3. Remove the wheels
4. Disconnect pad wear sensor wires if fitted
5. Disconnect the EPB-cable and check for defective wires/connector
6. Undo the brake hose and use a brake pedal depressor to hold the brake pedal down
7. Disconnect the EPB-caliper
8. Replace discs and brake pads if required

ASSEMBLING:

9. Replace the brake disc and brake pads if necessary.
10. Fit the new EPB-caliper and tighten to the specified torque
11. Tighten the brake hose then remove the brake pedal depressor to release the brake pedal
12. Check that all sliding parts are greased and slide freely
13. Re-connect the pad wear sensor wires if fitted
14. Re-connect the EPB-cable
15. Bleed the brake system by following the vehicle manufacturer's guidelines
16. Calibrate the EPB with the diagnostic unit and revert to normal mode
17. Put the wheels back on
18. Tighten the wheel bolt/nuts with a torque wrench to the correct torque settings
19. Check the brake fluid and top up if necessary. Follow the operating instructions
20. Check that there is no leakage of brake fluid
21. Perform a brake test to ensure that the brakes work correctly

Brake pedal depressor – An adjustable bar designed to fit on the seat or steering wheel to hold the brake pedal down. (Holding the brake pedal down restricts any fluid loss during replacement. - A stick would suffice.)

Montageanleitung für EPB Bremssättel



ACHTUNG! Bitte lesen Sie sehr sorgfältig die nachfolgenden Informationen, bevor Sie einen Austausch der beschriebenen Teile vornehmen. Aus Sicherheitsgründen und für eine optimale Wirkung empfehlen wir, dass alle Wartungs- und Instandsetzungsarbeiten nur von ausgebildeten Fachkräften und nach den Vorgaben des Fahrzeugherstellers ausgeführt werden. In Fällen von fehlerhafter Ausführung oder unsachgemäßer Montage des Produktes wird keine Haftung übernommen.

HINWEIS: Bitte neue Bremsenteile immer achs/- paarweise ersetzen !

Ausbau:

1. Fahrzeug anheben, abstützen und gegen Herabfallen sichern.
2. Anschliessen der Diagnoseeinheit ans Fahrzeug – bitte den Anweisungen auf dem Bildschirm Folge leisten.
3. Räder abbauen.
4. Verschleißwarneinheit lösen (sofern verbaut).
5. Kabelverbindung der EPB zum Bremssattel lösen und auf Fehlerhaftigkeit überprüfen.
6. Bremsschlauch vom Gehäuse lösen und das Bremspedal durchgedrückt lassen, um damit das System zu schliessen.
7. EPB-Bremssattel abbauen.
8. Ausbau der Bremsscheiben und Bremsbeläge, sofern diese ersetzt werden sollten.

EINBAU:

9. Einbau der neuen Bremsscheiben und Bremsbeläge, sofern diese ersetzt worden sind.
10. Anbau des neuen EPB-Bremssattels mit neuen selbstsichernden Schrauben unter Berücksichtigung des vorgeschriebenen Drehmoments.
11. Bremsschlauch am Gehäuse befestigen und Entlastung des Bremspedals.
12. Prüfen Sie, ob alle "schwimmenden" Teile leicht laufen und ausreichend gefettet sind.
13. Verschleißwarnanzeige anschliessen.
14. Kabelverbindung der EPB zum Bremssattel befestigen.
15. Bremsanlage nach den Richtlinien des Fahrzeugherstellers entlüften.
16. Kalibrierung der EPB-Einheit mit dem Diagnosegerät.
17. Räder befestigen.
18. Radschrauben mit Drehmomentschlüssel entsprechend der Richtlinien des Fahrzeugherstellers anziehen.
19. Bremsflüssigkeitsstand prüfen und ggf. nachfüllen. Betriebsanleitung beachten !
20. Dichtigkeit der Bremsanlage überprüfen.
21. Bremsen auf dem Bremsenprüfstand testen; Probefahrt durchführen.

Monteringsvägledning

EPB



OBS! Läs noggrant igenom vägledningen innan du byter ut denna produkt. Av säkerhetsskäl och för att produkten ska fungera optimalt rekommenderas att allt underhålls- och reparationsarbete endast utförs av utbildade fackmän och i enlighet med bilfabrikantens riktlinjer. Vid bristfällig eller felaktig montering av produkten gäller inga garantier.

OBS! Byt alltid ut bromsdelar parvis.

DEMONTERING:

1. Lyft fordonet ordentligt.
2. Anslut diagnosapparaten och följ anvisningarna på skärmen.
3. Skruva av hjulen.
4. Lossa slitagevarnare, om sådan finns
5. Demontera EPB-kontakten och kontrollera att den inte är defekt.
6. Lossa bromsslangen från bromsoket, och håll därefter ett jämnt tryck på bromspedalen för att låsa upp systemet.
7. Demontera bromsoket.
8. Demontera bromsskivan och bromsbelägget, om detta så önskas eller behövs.

MONTERING:

9. Byt bromsskivan och bromsklossar, om det behövs
10. Montera nytt bromsok och spänn fast bulten med angivet vridmoment.
11. Spänn bromsslangen och minska trycket på bromspedalen.
12. Kontrollera att alla rörliga delar är smorda och glider lätt.
13. Montera slitagevarnare
14. Montera EPB-kontakten.
15. Lufta bromsen i enlighet med bilfabrikantens riktlinjer.
16. Kalibrera EPB med diagnosapparaten.
17. Fäst hjulen.
18. Spänn hjulbultarna/muttrarna med angivet vridmoment.
19. Kontrollera bromsvätskenivån och fyll på vid behov. Följ bruksanvisningen.
20. Kontrollera att det inte finns något läckage utav bromsvätska
21. Genomför ett bromstest för att se så att allt fungerar korrekt

Viktigt att alla anvisningar följs för att få ett korrekt fungerande bromsok.

Instructions de montage EPB



REMARQUE: Lire attentivement les instructions avant de procéder au remplacement de ce produit. Pour des raisons de sécurité et pour un montage idéal, l'ensemble des travaux d'entretien et de réparation doivent exclusivement être effectués par des professionnels formés et respectant les directives du constructeur automobile. En cas de montage du produit non conforme aux règles précitées, aucun recours légal ne sera accepté.

N.B.! Toujours remplacer des pièces de frein par paire.

DÉMONTAGE:

1. Lever le véhicule en toute sécurité.
2. Raccorder l'appareil de diagnostic et suivre les indications à l'écran.
3. Démontez les roues.
4. Desserrer le témoin d'usure s'il existe.
5. Débrancher la prise EPB et vérifier s'il y a des défauts.
6. Desserrer le flexible de frein de l'étrier et maintenir ensuite une pression constante sur la pédale de frein pour isoler le système.
7. Démontez l'étrier.
8. Démontez le disque de frein et la garniture de frein si vous souhaitez les remplacer.

MONTAGE:

9. Monter le disque de frein et la garniture de frein si vous souhaitez les remplacer.
10. Monter le nouvel étrier et serrer les boulons au couple prescrit.
11. Serrer le flexible de frein et retirer la pression sur la pédale de frein.
12. Vérifier que toutes les pièces mobiles sont lubrifiées et coulissent facilement.
13. Raccorder le témoin d'usure.
14. Raccorder la prise EPB.
15. Purger le système de freinage conformément aux directives du constructeur automobile.
16. Etalonner l'EPB avec l'appareil de diagnostic.
17. Remonter les roues.
18. Serrer les boulons / écrous des roues au couple prescrit.
19. Vérifier le niveau de liquide de frein et remplir si nécessaire. Suivre les instructions d'entretien.
20. Vérifier l'étanchéité du système de freinage.
21. Tester les freins sur un banc d'essai de freinage, effectuer un essai routier.

Asennusohje

EPB



HUOMAA: Lue ohjeet huolella ennen tuotteen asennusta. Turvallisuuden ja tuotteen optimaalisen toiminnan varmistamiseksi suosittelemme, että kaikki huolto- ja korjaustyöt suorittaa koulutettu asentaja autonvalmistajan ohjeiden mukaan. Emme vastaa puutteellisen tai virheellisen asennuksen aiheuttamista vaurioista.

HUOM! Vaihda aina jarruosat molemmille puolille.

IRROTUS:

1. Nosta ajoneuvo varovasti.
2. Kytke diagnoosilaitte ja seuraa näytön ohjeita.
3. Irrota pyörät.
4. Irrota mahdollinen kulumisenilmaisain.
5. Irrota EPB-pistoke ja tarkasta, onko se ehjä.
6. Irrota jarruletku jarrusatulasta ja pidä tämän jälkeen jarrupoljin painettuna järjestelmän sulkemiseksi.
7. Irrota jarrusatula.
8. Irrota jarrulevy ja jarrupalat, jos ne on tarkoitus vaihtaa.

ASENNUS:

9. Asenna jarrulevy ja jarrupalat, jos ne vaihdetaan.
10. Asenna uusi jarrusatula ja kiristä ruuvit annettuun kiristysmomenttiin.
11. Asenna jarruletku ja vapauta jarrupoljin.
12. Tarkasta, että kaikki liikkuvat osat on voideltu ja liukuvat esteettä.
13. Asenna mahdollinen kulumisenilmaisain.
14. Kytke EPB-pistoke.
15. Poista ilma jarrujärjestelmästä autonvalmistajan ohjeiden mukaan.
16. Kalibroi EPB-diagnoosilaitteella.
17. Asenna pyörät takaisin paikoilleen.
18. Kiristä pyöränruuvit/-mutterit annettuun kiristysmomenttiin.
19. Tarkasta jarrunestetaso ja lisää tarvittaessa. Noudata käyttöohjetta.
20. Tarkasta jarrujärjestelmän tiiviys.
21. Testaa jarrut jarrutesterissä ja suorita koeajo.

Montagehandleiding

EPB



LET OP: Lees de handleiding zorgvuldig door voordat u dit product vervangt. Om veiligheidsredenen en voor een optimale werking is het aan te raden, dat alle onderhouds- en reparatiewerkzaamheden uitsluitend worden uitgevoerd door opgeleide vakmensen en volgens de richtlijnen van de autofabrikant. Bij een gebrekkige of ondeskundige montage van het product wordt afgezien van aansprakelijkheid.

NB! Vervang remonderdelen altijd per paar.

DEMONTAGE:

1. Krik het voertuig op een goede manier omhoog. (of gebruik een brug)
2. Sluit het diagnoseapparaat aan en volg de aanwijzingen op het scherm.
3. Verwijder de wielen.
4. Demonteer de slijtage-indicator (indien aanwezig).
5. Demonteer de EPB-stekker en controleer deze op defecten.
6. Maak de remslang los van het remzadel en houd vervolgens een constante druk op het rempedaal om het systeem af te sluiten.
7. Demonteer het remzadel.
8. Demonteer de remschijf en de remblokken als deze moeten worden vervangen.

MONTAGE:

9. Monteer de remschijf en de remblokken als deze moeten worden vervangen.
10. Monteer een nieuw remzadel en haal de bouten met het voorgeschreven koppel aan.
11. Zet de remslang vast en haal de druk van het rempedaal.
12. Controleer of alle bewegende onderdelen gesmeerd zijn en soepel glijden.
13. Sluit de slijtage-indicator aan.
14. Monteer de EPB-stekker.
15. Ontlucht het remsysteem volgens de richtlijnen van de autofabrikant.
16. Kalibreer de EPB met het diagnoseapparaat.
17. Bevestig de wielen.
18. Haal de wielbouten / moeren met het voorgeschreven koppel aan.
19. Controleer het remvloeistofniveau en vul indien nodig bij. Volg de gebruikshandleiding.
20. Controleer het remsysteem op dichtheid.
21. Test de remmen in een remtester en maak een proefrit.